

**Приложение 1 к РПД Технология конструкционных материалов  
44.03.05 Педагогическое образование (с двумя профилями подготовки)  
направленность (профили) Дизайн. Технология  
Форма обучения – очная  
Год набора - 2020**

**МЕТОДИЧЕСКИЕ УКАЗАНИЯ ДЛЯ ОБУЧАЮЩИХСЯ ПО ОСВОЕНИЮ  
ДИСЦИПЛИНЫ (МОДУЛЯ)**

1.	Кафедра	Искусств и дизайна
2.	Направление подготовки	44.03.05 Педагогическое образование (с двумя профилями подготовки)
3.	Направленность (профили)	Дизайн. Технология
4.	Дисциплина (модуль)	Технология конструкционных материалов
5.	Форма обучения	очная
6.	Год набора	2020

### **I. Методические рекомендации**

#### **1.1 Методические рекомендации по организации работы обучающихся во время проведения лекционных и практических занятий**

Приступая к изучению дисциплины, обучающемуся необходимо внимательно ознакомиться с тематическим планом занятий, списком рекомендованной литературы. Следует уяснить последовательность выполнения индивидуальных учебных заданий. Самостоятельная работа студента предполагает работу с научной и учебной литературой, умение создавать тексты. Уровень и глубина усвоения дисциплины зависят от активной и систематической работы на лекциях, изучения рекомендованной литературы, выполнения контрольных письменных заданий.

При изучении дисциплины студенты выполняют следующие задания:

- изучают рекомендованную литературу;
- выполняют задания, предусмотренные для самостоятельной работы.

Основными видами аудиторной работы студентов являются лекции и практические занятия.

#### **Методические рекомендации по организации работы обучающихся во время проведения лекционных занятий**

В ходе лекций преподаватель излагает и разъясняет основные, наиболее сложные понятия темы, а также связанные с ней теоретические и практические проблемы, дает рекомендации на практическое занятие и указания на самостоятельную работу. Студенту необходимо вести конспектирование учебного материала. Обращать внимание на категории, формулировки, раскрывающие содержание изучаемой дисциплины, научные выводы и практические рекомендации, положительный опыт в ораторском искусстве.

Желательно оставить в рабочих конспектах поля, на которых делать пометки, подчеркивающие особую важность тех или иных теоретических положений. Рекомендуется активно задавать преподавателю уточняющие вопросы с целью уяснения теоретических положений, разрешения спорных ситуаций.

#### **Методические рекомендации по подготовке к устному ответу на практическом занятии**

Практические занятия преследуют цель закрепления лекционного материала, более глубокого изучения отдельных тем, развития практических навыков работы с литературой. Устный ответ используется для контроля усвоения пройденной темы.

Для подготовки к устному ответу аспиранты должны ориентироваться на вопросы, которые изложены в плане занятия. При этом наряду с лекционным материалом рекомендуется использовать дополнительную литературу и информацию Интернет-ресурсов соответствующей тематики.

Ответ студент должен представлять собой развёрнутое, связанное, логически выстроенное сообщение. При этом учитывается правильность ответа по содержанию, его последовательность, самостоятельность суждений и выводов, умение связывать теоретические положения с практикой, в том числе и с будущей профессиональной деятельностью.

## **1.2 Методические рекомендации по подготовке к семинарским (практическим) занятиям**

Практические занятия завершают изучение наиболее важных тем учебной дисциплины. Они служат для закрепления изученного материала, развития умений и навыков подготовки докладов, сообщений, приобретения опыта устных публичных выступлений, ведения дискуссии, аргументации и защиты выдвигаемых положений, а также для контроля преподавателем степени подготовленности студентов по изучаемой дисциплине.

Практическое занятие предполагает свободный обмен мнениями по избранной тематике. Он начинается со вступительного слова преподавателя, формулирующего цель занятия и характеризующего его основную проблематику. Затем, как правило, заслушиваются сообщения студентов. Обсуждение сообщения совмещается с рассмотрением намеченных вопросов. Сообщения, предполагающие анализ публикаций по отдельным вопросам практического занятия, заслушиваются обычно в середине занятия. Поощряется выдвижение и обсуждение альтернативных мнений. В заключительном слове преподаватель подводит итоги обсуждения и объявляет оценки выступавшим студентам. В целях контроля подготовленности студентов и привития им навыков краткого письменного изложения своих мыслей преподаватель в ходе практического занятия может осуществлять текущий контроль знаний в виде тестовых заданий.

При подготовке к практическому занятию студенты имеют возможность воспользоваться консультациями преподавателя. Кроме указанных тем студенты вправе, по согласованию с преподавателем, избирать и другие интересующие их темы.

Качество учебной работы студентов преподаватель оценивает с использованием технологической карты дисциплины, размещенной на сайте МАГУ.

## **1.3 Методические рекомендации по организации самостоятельной работы обучающихся**

К самостоятельной работе студентов по изучаемому курсу относятся весь цикл тематических заданий и такие виды внеаудиторной работы выполненных студентами: подбор и изучение специальных источников, разработка тематических рефератов, подбор иллюстративных материалов, подготовка докладов и научных статей для участия в студенческих конференциях и научно – практических семинарах.

Выполнение отдельных тематических заданий на электронных носителях, разработка индивидуальных творческо- проектных заданий и презентаций, и докладов, конкурсных и курсовых работ.

Требования к разработкам текстового материала заключается в кратком и аргументированном изложении темы материала на базе научных и специальных источников и собственных суждений по излагаемой проблеме.

В самостоятельных разработках необходимо соблюдать требования к структуре изложения, включая: введение, основной материал, заключение, выводы, ссылки на источники, перечень литературы и нормативных источников.

К качеству выполняемых разработок относится и профессиональные выполнения иллюстративного материала, обоснованность творческих решений, актуальность и креативность выбранной темы проекта и новизна.

## **1.4. Рекомендации к выполнению индивидуальных творческих заданий**

Задачей проектного и творческого процесса это проявления авторской индивидуальности, принадлежности к какому либо стилистическому направлению, идеологии и методологии проектно – художественного творчества.

Творческие задания по изучаемым темам способствуют систематизации и осмысления теоретического положений лекционного раздела и создавая формирование профессиональной этики будущего дизайнера интерьера.

Основной **задачей** контрольно – графической работы, является: анализ теоретического и визуального содержания раздела дисциплины; проектирование и графическая визуализация авторской концепции формирования и моделирование интерьера и предметной среды.

#### **Требования к графической визуализации**

Проектно – графическая работа выполняется в свободном формате, это может быть выполнены идейно - проектные эскизы, поиски, графические эскизы на формате альбома А4 (20-30 см), а итоговые проектно – графические визуализации выполняются на планшетах формата А2 (50 –70 см), что связано с удобством дальнейшего экспонирования работ.

В зависимости от представленного содержания работа может быть выполнена средствами ручной и компьютерной графики или их сочетание. Ее композиционная структура, средства и форма подачи материала должны быть визуально и по смыслу связаны с представляемой концепцией. По итогам выполнения работы организуется презентация в виде выставки или просмотра работ группы ведущим дисциплину преподавателем.

#### **Обязательные требования к оформлению практических и расчетно – графических работ**

- наличие текста концепции;
- наличие иллюстративного материала (подбор аналогов);
- указание названия работы;
- указание курса, № группы, ФИО студента и руководителя.

Дополнительно к проектным планшетах прилагается цветная распечатка проекта формата А4, а также предоставляется электронный файл проекта (JPEG 300dpi) с указанием автора и руководителя, учебный год выполнения.

#### **1.5. Методические рекомендации по подготовке презентаций**

Алгоритм создания презентации:

- 1 этап – определение цели презентации
- 2 этап – подробное раскрытие информации,
- 3 этап – основные тезисы, выводы.

Следует использовать 10-15 слайдов. При этом:

- первый слайд – титульный. Предназначен для размещения названия презентации, имени докладчика и его контактной информации;
- на втором слайде необходимо разместить содержание презентации, а также краткое описание основных вопросов;
- оставшиеся слайды имеют информативный характер.

Обычно подача информации осуществляется по плану: тезис – аргументация – вывод.

Требования к оформлению и представлению презентации:

1. Читательность (видимость из самых дальних уголков помещения и с различных устройств), текст должен быть набран 24-30-ым шрифтом.
2. Тщательно структурированная информация.
3. Наличие коротких и лаконичных заголовков, маркированных и нумерованных списков.
4. Каждому положению (идее) надо отвести отдельный абзац.
5. Главную идею надо выложить в первой строке абзаца.
6. Использовать табличные формы представления информации (диаграммы, схемы) для иллюстрации важнейших фактов, что даст возможность подать материал компактно и наглядно.
7. Графика должна органично дополнять текст.
8. Выступление с презентацией длится не более 10 минут;

### **1.6. Методические рекомендации по подготовке доклада**

Алгоритм создания доклада:

- 1 этап – определение темы доклада
- 2 этап – определение цели доклада
- 3 этап – подробное раскрытие информации
- 4 этап – формулирование основных тезисов и выводов.

### **1.7. Проведение занятий в интерактивной форме**

Интерактивное обучение представляет собой способ познания, осуществляемый в формах совместной деятельности обучающихся, т.е. все участники образовательного процесса взаимодействуют друг с другом, совместно решают поставленные проблемы, моделируют ситуации, обмениваются информацией, оценивают действие коллег и свое собственное поведение, погружаются в реальную атмосферу делового сотрудничества по разрешению проблем.

По дисциплине «Основы дизайна интерьера» предусмотрены в качестве интерактивной формы обучения – проведение дискуссий, которые охватывают темы 1, 2, 3.

### **1.8. Методические рекомендации по подготовке к сдаче зачёта**

Зачет является формой итогового контроля знаний и умений студентов по данной дисциплине, полученных на лекциях, практических занятиях и в процессе самостоятельной работы.

В период подготовки к зачету студенты вновь обращаются к учебно-методическому материалу и закрепляют промежуточные знания.

Подготовка студента к зачету включает в себя три этапа:

- самостоятельная работа в течение семестра;
- непосредственная подготовка в дни, предшествующие зачету по темам курса;
- подготовка к ответу на вопросы.

При подготовке к зачету студентам целесообразно использовать материалы лекций, основную и дополнительную литературу.

На зачет выносится материал в объеме, предусмотренном рабочей программой учебной дисциплины за семестр. Зачет проводится в устной форме.

Ведущий данную дисциплину преподаватель составляет билеты, которые утверждаются на заседании кафедры и включают в себя два вопроса. Формулировка вопросов совпадает с формулировкой перечня вопросов, доведенного до сведения студентов накануне экзаменационной сессии. Содержание вопросов одного билета относится к различным разделам программы с тем, чтобы более полно охватить материал учебной дисциплины.

В аудитории, где проводится зачет, должно одновременно находиться не более шести студентов на одного преподавателя, принимающего зачет.

На подготовку к ответу на билет на зачете отводится 20 минут.

Результат зачета выражается оценками «зачтено», «незачтено».

Для прохождения зачета студенту необходимо иметь при себе зачетную книжку и письменные принадлежности.

За нарушение дисциплины и порядка студенты могут быть удалены с зачета

## **II. Планы практических занятий**

### **Практическая работа №1**

#### **Тема 2. Натуральные и химические волокна**

##### **План:**

**Натуральные волокна:** классификация, свойства, маркировка, область применения.

Хлопок. Лен. Льноводство. Шерсть. Виды хлопчатника. Химический состав и свойства волокон.

**Химические волокна:** классификация, свойства, маркировка, область применения.

Основные этапы производства химических волокон.

Искусственные волокна. Синтетические волокна.

##### **Проблемы для обсуждения и вопросы для самоконтроля:**

Проанализировать классификации, свойства, маркировка, область применения натуральных и химических волокон ткани

Изучить и проанализировать новые технологии в производстве текстиля

Познакомиться с традиционными технологиями изготовления текстильных изделий для интерьера

Изучение основных этапов выполнения изделия в технике текстильной аппликации – пэчворк из природных и натуральных материалов.

##### **Задание для самостоятельной работы:**

Подбор аналогов выполнения различных техник и приемов текстильного изделия – декоративной наволочки.

Выбор колористического решения и тематической композиции будущего изделия.

Выбрать материалы для изготовления текстильного изделия текстильной аппликации – пэчворк из природных и натуральных материалов.

##### **Задание:**

Выполнение основных этапов создания изделия (декоративной подушки – наволочки) в технике текстильной аппликации – пэчворк из природных и натуральных материалов.

1. Выполнить фор эскиз орнаментальной композиции в круге

2. Подготовить поверхность подушки и будущего изделия декоративной наволочки, выбрать по изготовленному фор эскизу материал и сопутствующие декоративные элементы для оформления

3. Выполнить в масштабе эскизную композицию в технике пэчворк.

3. Выполнение основных этапов витражного панно в технике свободной росписи.

##### **Теоретическая часть:**

В настоящее время для декорирования интерьеров используются как натуральные, так искусственные и синтетические материалы.

К **натуральным тканям** относят шерсть, шелк, хлопок и лен. Это самые дорогие и престижные материалы. Они могут быть однотонными, пестроткаными, узорчатыми с набивным рисунком, с вышивкой, аппликацией или со стразами и т.д. Главным недостатком натуральных тканей является высокая подверженность износу. Как правило, для увеличения износостойкости к натуральным тканям в небольшом количестве добавляют синтетические волокна. Благодаря этим волокнам краски тканей остаются яркими на протяжении более длительного времени, загрязнения легче отстирываются, а сама ткань приобретает пыле- и влагоустойчивость.

**Искусственные ткани** вырабатываются из древесной целлюлозы или хлопковых отходов. К таким тканям относят вискозу, ацетат. А вот, например, металлизированные

нити изготавливаются из минерального сырья. Ткани с добавлением «металлика» обладают роскошным блеском и эффектно смотрятся в торжественных интерьерах.

Материалы из **синтетического волокна** также очень популярны. К синтетическим тканям относят акрил, полиэстер, полиамид, полипропилен. Эти материалы практически несминаемы, плохо впитывают влагу и имеют самые высокие показатели износоустойчивости, прочности и светонепроницаемости.

Свойства того или иного материала влияют на область его применения. Например, для отделки стен подходят эластичные ткани из хлопка и смешанных хлопковых тканей с вискозой, шерстью, льном или полиэстером. Обивочные ткани для мебели в первую очередь должны обладать прочностью, влаго- и пыле устойчивостью. Для этой цели отлично подходят хлопчатобумажные ткани со значительным содержанием синтетического волокна (до 65%), а также натуральная и искусственная кожа (нубук).

### **Классификация тканей по свойствам и составу**

Текстильные постельные принадлежности являются неотъемлемой частью интерьерного текстиля, которые относят к классу декоративных тканей. Класс декоративных тканей включает в свой состав: метражные ткани, штучные ткани и изделия из них, эксклюзивные ткани.

Декоративные ткани различают: по составу (натуральные, синтетические, искусственные); по способу формирования лицевого слоя (тканые - полотняное, атласное, жаккардовое (однослойное, двухслойное), ворсовое, гобеленовое переплетения; нетканые – трикотажная основа, искусственный мех, искусственная кожа, искусственная замша); по способу нанесения рисунка (тканые, печатные – набойка, ручная и автоматизированная трафаретная печать, цифровая печать).

Различные текстильные постельные принадлежности по характеру функционирования разделяют на следующие формы:

- мобильные (переносные) – постельное белье (нижняя простынь, верхняя простынь, пододеяльник, наволочки), покрывало, плед, декоративные подушки, подушки-валики;

- трансформируемые (внешнее изменение формы с частичным изменением функции) – драпировки (драпировки свободновисящие, драпировки с фиксированными складками, рулонные), пологи (настенные, подвесные и встроенные в конструкцию кровати), балдахины (могут иметь конструктивную привязку к потолку, стене или части кровати), занавеси, подзор («юбка» для кровати);

- стационарные (часть конструктивных архитектурных форм) – текстильные изголовья кроватей, кровать-матрас, текстильные кровати.

Постельный текстиль массового производства можно разделить последующим социальным критериям:

- возраст (домашний текстиль: детский, подростковый, молодежный, средне-возрастной);

- пол (домашний текстиль: мужской, женский);

- уровень дохода (домашний текстиль класса: -эконом, -люкс, -премиум).

«Классификация по художественно-формальным признакам» выявляет классификационные системы текстильных постельных принадлежностей, удобные для художественного проектирования, и специфику использования композиции и выразительных средств графики, строящих образ текстильной постельной продукции.

Способы исполнения и трактовки текстильных орнаментов для постельных принадлежностей многочисленны: живопись (ручная роспись активными красителями (техника холодного и горячего батика), ручная набойка, аппликация, вышивка, кружево, гофрирование, ткачество, машинная печать, смешанная техника. В работе делается акцент на печатном рисунке, что обусловлено большей наглядностью в применении графического языка, исключительным богатством доступного иллюстративного материала и тем фактом, что текстильные постельные принадлежности, в частности постельное белье, представлены в широком разнообразии в виде текстильной печатной

продукции.

Печатные текстильные постельные принадлежности, являясь частью формирования текстильной композиции в современном интерьере спальни, могут быть рассмотрены с точки зрения выделения стилистических тенденций.

Обычно определяют четыре основных стилистических направления – историзм(почти дословная реконструкция исторических стилей), этника, минимализм и эклектика (как продолжение постмодернизма).

По характеру орнаментального мотива рисунки делятся на:

- исторические (Античность, Египет, Готика, Ренессанс, Барокко и др.);
- этнические;
- минималистичные;
- геометрические (простые (клетка, полоса, горох) и сложные (иллюзии, смещения, наложения фигур и т.д.));
- растительные;
- животные;
- пейзажные;
- сюжетно-тематические;
- имитационные (графическая имитация природных фактур (шкуры, животных, чешуя, водная поверхность, кора деревьев и др.), не природных фактур (поверхности тканей (мешковина, икат, жаккард), трикотажа, вязаных изделий, металлических поверхностей, кирпичной кладки и др.);
- шрифтовые;
- концептуальные (постельное белье-книга, -телефон, -иллюзия и т.д.)
- смешанные (эклектичные).

По масштабу орнаментального мотива рисунки делятся на: мелкие, крупные, средние, смешанные.

По характеру орнаментального строя композиции рисунки делятся на:

- раппортные (статичные, динамичные, симметричные, с ясновыраженным ритмом (дискретные), пластичные (перетекание одной формы в другую), каймовые (повторение мотивов происходит только по вертикали или только по горизонтали полотна ткани), смешанные(например, симметричная каймовая));
- безраппортные или монораппортные (панно).

По характеру используемых графических элементов изображения рисунки делятся на: линейные, пятновые, штриховые, точечные, смешанные.

По характеру выбранного фона для основных мотивов рисунки делятся на: однотонный (светлый, темный, средний); градиентный (растровая растяжка, заливка плоскости от одного цвета к другому или от темного к светлому);

орнаментальный (контрастное или тождественное решение подчиненных «фоновых» мотивов по отношению к основным мотивам); фактурный(имитация поверхностей)

По способу проектирования рисунки делятся на:

- ручные (полностью ручное проектирование текстильного рисунка с помощью графических средств (цветные карандаши, пастельные и восковые мелки, гуашевые, акварельные, темперные, батиковые, масляные, акриловые красители, уголь, тушь, маркеры и т.д.);

- компьютерные (полностью компьютерное проектирование текстильного рисунка с помощью графических программ (Adobe Photoshop, Adobe Illustrator, Corel Draw, Corel PhotoPaint и др.), фотографика, коллаж);

- смешанные (использование ручного и компьютерного методов проектирования).

В текстильных атрибутах важную роль играет не только эстетическая составляющая, но и функциональная, которая зависит в первую очередь от особенностей ткани. При изготовлении предметов, которые ежедневно окружают нас в быту, традиционно используют ряд наиболее популярных тканей.

*Хлопковые ткани с различным типом плетения.* Благодаря своей доступности,

натуральному происхождению и физическим характеристикам являются наиболее популярным материалом для производства домашнего текстиля. Хлопковое полотно отличается приятная тактильность, гигроскопичность, воздухопроницаемость. Чаще всего хлопковые ткани применяются при изготовлении постельного белья, полотенец и покрывал.

*Велсофт.* Разновидность мягкого трикотажного полотна, созданного с привлечением волокон полиэстра, которые обеспечивают наличие приятной ворсистой поверхности. Прочный, мягкий и износостойкий материал, неприхотлив в уходе и активно применяется при изготовлении теплых халатов, домашних тапочек, пледов. Основа текстиля может быть декорирована самыми разнообразными рисунками, которые не подвержены выгоранию и потере своих цветовых характеристик после многочисленных стирок

*Сатин.* Хорошо знакомый материал, который наравне с хлопком, бязью и поплином, является классическим текстильным решением для изготовления комплектов постельного белья. Определяющими характеристиками данной материи выступают ее прочность на разрыв, гигроскопичность, возможность регулировать воздухообменный баланс, высокие тактильные качества. Постельное белье из сатина не теряет своего цвета и не выгорает, прежде всего, за счет специальной технологической обработки – мерсеризации.

*Шинил.* Ткань повышенной плотности, изготовленная с применением особого типа вязки, благодаря которой изделие хорошо сохраняет свою форму, отличаясь мягкой и бархатистой фактурой. Функциональные качества текстиля делают его незаменимым при изготовлении штор, портьер и выразительной интерьерной обивки.

Натуральные материалы занимают безоговорочное первенство на рынке современного текстиля, но это вовсе не значит, что синтетические ткани отошли в небытие. Существует довольно большой сегмент изделий домашнего обихода, в которых наиболее полно раскрываются все преимущества синтетических материалов.

*Акрил.* Примером могут служить пледы из акрила - синтетического материала, выступающего в качестве искусственной альтернативы натуральной шерсти. Пледы из такого материала отличаются повышенной прочностью, мягкостью и, что важно, не электризуются. Они красиво выглядят, не склонны к сминанию, приятные на ощупь и очень слабо притягивают пыль, за что высоко ценятся аллергиками. Поверхность такого пледа не скатывается даже при систематических машинных стирках.

*Флис.* В потребительской среде также высоко ценятся флисовые пледы и покрывала. Синтетический ворсовый материал обладает высокими теплоизоляционными качествами, имея при этом весьма малый вес. По своей структуре он практически идентичен натуральной шерсти. Флис один из наиболее качественных и дорогих синтетических материалов, он отлично пропускает воздух и поглощает влагу, изделия из него можно подвергать постоянным стиркам, не боясь потерять мягкость, прочность и насыщенность тканевых цветов.

*Гобелен.* Не последнее место в сфере домашнего текстиля отводится гобелену. Изначально под этим понятием понимали настенный безворсовый ковер, дополненный вытканым вручную рисунком. С развитием автоматизации и удешевлением производственного процесса гобеленовые ткани получили широкое распространение в бытовом обиходе. Прежде всего их используют в декоративных целях: обивают мебель, изготавливают покрывала, стилизованные подушки, шторы и прочие элементы интерьерного наполнения.

Синтетика оказывается оправданным решением при производстве кухонного текстиля. Фартуки, прихватки, скатерти и другие изделия, произведенные из искусственных волокон, отлично справляются с экстремальными условиями кухонного пространства. Синтетические материалы имеют жиростойчивую структуру, легко отстирываются от самых разных пятен и не боятся агрессивных веществ.





## Разработка декоративной подушки, созданию наволочки в технике текстильной - аппликации

### Выбор техники и материалов

Ткани экостиля никогда не относились к разряду «богатых», традиционно они символизировали простонародный сельский быт. Занавески из ситца, льна или плотной натуральной ткани. Обивка мебели из мешковины, подушки, наполненные лузгой гречихи, вышитые или связанные чехлы.



Подушки в эко стиле

Техникой для выполнения наволочки была выбрана аппликация.

Аппликацией называется процесс украшения ткани нашитыми или наклеенными на нее лоскутками (*appliqué* (фр) – «прикреплять»), а также непосредственный результат этого процесса.

Традиционный способ аппликации – пришивание деталей на основу вручную или посредством швейной машины. Базовым материалом для деталей служит ткань, из которой вырезаются отдельные элементы, причем, на этом этапе работы очень важно точно следовать выкройке. Когда все заготовки готовы, они раскладываются на основе в желаемом порядке и закрепляются швейными булавками, чтобы мастер мог видеть полную картину. Затем начинается поочередная обработка каждого элемента – булавка удаляется, края подгибаются внутрь, по самой кромке накладывается аккуратный шов.



Подушка в технике аппликация

Для нашего центра было решено создать льняную подушку. Техником для выполнения наволочки была выбрана аппликация. Традиционный способ аппликации – пришивание деталей на основу вручную или посредством швейной машины.

Базовым материалом для деталей служит ткань, из которой вырезаются отдельные элементы, причем, на этом этапе работы очень важно точно следовать выкройке.

Когда все заготовки готовы, они раскладываются на основе в желаемом порядке и закрепляются швейными булавками, чтобы мастер мог видеть полную картину.

Затем начинается поочередная обработка каждого элемента – булавка удаляется, края слегка подгибаются внутрь, и по самой кромке накладывается аккуратный шов.



Эскиз подушки

**Материалы и оборудование:**

- готовая подушка (30/30)
- ткань для наволочки и аппликации (лён и хлопок)
- нитки
- швейная игла
- портновские ножницы
- булавки
- «молния»

**Организационный момент:**

Теоретико-демонстрационная часть.

Продемонстрировать аналоги

Практическая часть.

Подготовка материалов.

Раскрой ткани для наволочки.

изделий.



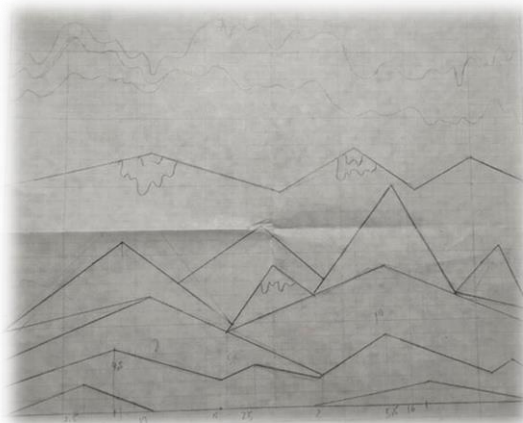


Выбор материала для изделия

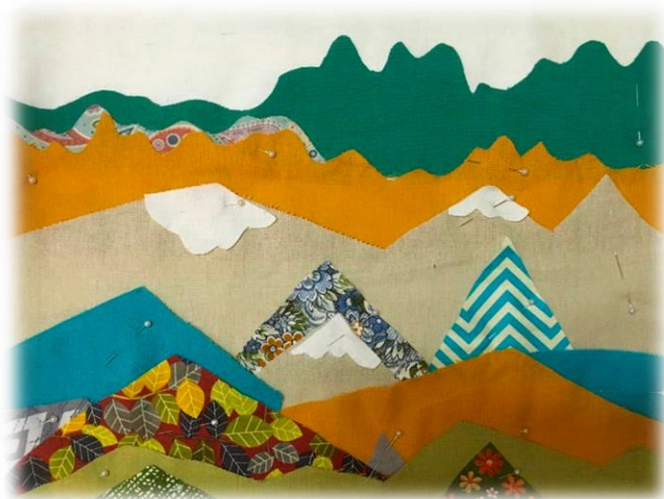
Размер подушки 30/30 см. Соответственно ткани на наволочку понадобится 33/63, 3 см- это припуск на шов. Отмеряем на ткани нужные размеры и вырезаем.

**Практическая часть:**

Изготовление выкройки изделия (вырезание и приметывание частей аппликации из хлопчатобумажной цветной ткани). На миллиметровой бумаге чертим квадрат со сторонами 30 см и рисуем аппликацию, которая будет на подушке. Измерить аппликацию на миллиметровой бумаге в ширину и в длину, а также с каждого края, чтобы было удобнее переносить на наволочку



Далее вырезаем ткань для аппликации строго по выкройке и приметываем.



**Практическая часть:**

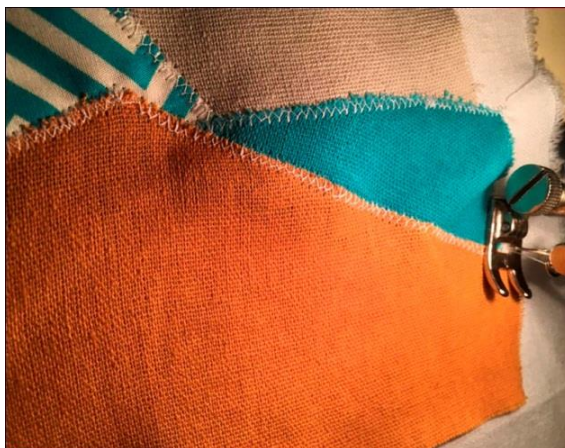
Пришивание на швейной машинке аппликации, крепление «молнии» и выполнение декоративных стежков.

Следующий этап-это пришивание аппликации на швейной машинке.

Для данной аппликации удобно будет использовать строчку-зигзаг.

Первым что нужно пришить- это белые «верхушки» на горах.

Далее начиная с самой верхней вырезанной ткани, двигаемся до противоположной стороны.



Далее нужно пришить молнию. Она располагается снизу.  
Для этого берем один край наволочки и одну часть молнии приметываем.  
Также делаем с другой частью «молнии» и наволочки.  
Следующим нужно прострочить на машинке.



Последним этапом будет- пришивание краёв наволочки на швейной машинке. Для этого загибаем 2 см и пришиваем.



### **Подводим итоги**

В итоге у нас получается необычная подушка в эко-стиле. Надеюсь все остались довольны своими результатами.



Чтобы создать подобное настроение в квартире, можно использовать декоративные диванные подушки.

Декоративные подушки способны полностью преобразить дизайн помещения, акцентируя внимание на ярких цветах и оригинальном узоре. Также подушки, сделанные собственными руками не только внесут новые нотки в интерьер, но и вещи, сделанные вручную, автоматически становятся уникальными и неповторимыми.

#### **Результаты практической работы:**

Копирование готовой выкройки.

Подготовка швейной машины к работе

Выполнение прямой и зигзагообразной машинной строчки с различной длиной стежка по намеченным линиям по прямой и с поворотом под углом с использованием переключателя вида строчек и регулятора длины стежка.

Выполнение экономной раскладки выкроек на ткани с учётом направления долевой нити, ширины ткани и направления рисунка, обмеловки с учётом припусков на швы.

Выкраивание деталей швейного изделия.

Изготовление образцов ручных работ: перенос линий выкройки на детали кроя: прямыми стежками, с помощью булавок; обмётывание косыми (или петельными) стежками; замётывание (вподгибку с открытым срезом и в подгибку с закрытым срезом); смётывание.

Изготовление образцов машинных работ: обмётывание зигзагообразными стежками; застрачивание (вподгибку с открытым срезом и вподгибку с закрытым срезом); стачивание.

Влажно-тепловая обработка на образцах машинных швов: приутюживание, разутюживание, заутюживание.

Обработка проектное изделие по индивидуальному плану. Создание схемы вышивки крестом.

Выполнение образцов вышивки.

Выполнение шва «Вперед иголка» (разновидности шва), «Назад иголка», тамбурного шва.

Рисунок и и выполнение шва. Подбор материалов и оборудования для выполнения текстильного панно в технике пэчворк.

#### **Литература:**

1. Аскова, Е.Ф. Ткань. Декоративная ткань / Е.Ф. Аскова. – Ростов на Дону, ил. - - Библиограф : Феникс, 2010. С. 175-179.

2. Хабибуллина, С.К. Декоративные ткани в убранстве русского традиционного жилища/ С. К. Хабибуллина //«Научный потенциал мира – 2006»: материалы III междунаучно-практич. конф., том 9 - Днепропетровск: Наука и образование, 2006. – С. 24-31.

3. Хабибуллина, С.К. Стилеобразование текстильных изделий в современном жилом интерьере/ С. К. Хабибуллина //Архитектурно-художественная композиция: Сб. науч.-метод. трудов № 2/ Науч. ред. В.И.Иовлев.- Екатеринбург: Архитектон, 2007.- С.221- 228.

4. Хабибуллина, С.К. Декоративные ткани в убранстве русского традиционного жилища/ С. К. Хабибуллина //«Научный потенциал мира – 2006»: материалы III между. научно-практич. конф., том 9 - Днепропетровск: Наука и образование, 2006. – С. 24-31.

5. Хабибуллина, С.К. Анализ современных тенденций развития авторского текстильного панно/ С. К. Хабибуллина// Вестник Челябинского государственного университета. Филология. Искусствоведение. Вып. 38. - 2009.- № 39 (177).– С. 172-177.

## **Практическая работа № 2**

### **Тема 3. Тема 3. Основы технологии текстильного производства.**

#### **План:**

Ассортимент нетканых и пленочных материалов.

Применение различных текстильных материалов в декорировании предметов одежды и декора.

Декорирование интерьерной среды с применением текстиля.

Выполнение аппликационного панно в технике Текстильная скульптура, Канзаши.

Комбинированная техника из текстиля и разных материалов

#### **Проблемы для обсуждения и вопросы для самоконтроля:**

Дать представление о классификациях и ассортименте нетканых и пленочных материалов для применения в аппликационном панно

Изучение техник выполнения текстильного панно с применением различных технологий и материалов

Характеристики материалов и выполнение аппликационного панно в технике Текстильная скульптура, Канзаши.

Правила раскладки выкроек на ткани и правила раскроя.

Выкраивание деталей из прокладки и критерии качества кроя.

Правила безопасной работы иголками и булавками.

Технология соединения детали с клеевой прокладкой.

#### **Задание для самостоятельной работы:**

Характеристики и виды текстильных материалов, место текстильных материалов в проектировании и реализации технологического процесса изделия;

Содержание понятий «технология», «технологический процесс», «потребность», «конструкция», «механизм», «проект» грамотное использование этих понятий;

Изучение технических характеристик выполнение выкроек и обработки материала машинным способом

Применение различных текстильных материалов в декорировании предметов одежды и декора.

Декорирование интерьерной среды с применением текстиля.

Выполнение аппликационного панно в технике Текстильная скульптура, Канзаши.

Комбинированная техника из текстиля и разных материалов

#### **Вопросы для обсуждения и самоконтроля:**

1. Как выбирается ткань для росписи?

2. Какие художественные возможности у различных тканей?

3. Как готовятся текстильные материалы к росписи?

4. Какие существуют способы получения красителей?

5. Какие инструменты необходимы для выполнения холодного батика?

6. Какие инструменты необходимы для выполнения горячего батика?

#### **Задание:**

1. Выбрать технику выполнения текстильного панно и придумать тему.

2. Выполнить эскизный вариант работы в цвете – фор эскиз. (палитру цветов).

Формат А - 4 в двух вариантах поиска.

3. Составить таблицу материалов для работы в выбранной технике (аппликация из фетра).

4. Выполнить основные этапы создания работы над текстильным панно

#### **РАЗРАБОТКА ЭТАПОВ ПО СОЗДАНИЮ ДЕКОРАТИВНОГО ПАННО ИЗ ФЕТРА**

##### **Основная часть**

Описание литературных источников

Понятие декоративного панно?

Декоративное панно: история появления

Современные виды настенных панно

Техники выполнения панно

##### **Работа над панно**

Первоначальные идеи изделия

Разработка эскиза декоративного панно

Выбор инструментов и приспособлений

Техника безопасности при выполнении изделия

Последовательность изготовления декоративного панно

Заключение

Список литературы

##### **Обоснование выбранной темы:**

Декоративные панно - это вид изобразительно-декоративного искусства, украшающего интерьер и тесно связанного с ним стилем. Чтобы привнести в интерьер новое дыхание, необязательно делать грандиозный ремонт.

Достаточно использовать как доминанту в интерьере декоративное панно с отдельными объёмными элементами. Оно эффектно смотрится и доступно в свободной продаже в большом количестве. И при желании простое в изготовлении в домашних условиях. Современный дизайн интерьера с использованием декоративного панно изменяет зрительное восприятие комнаты, в которой оно находится, обогащает интерьерное пространство и формирует неповторимый стиль.

Современные дизайнеры все чаще используют декоративное панно в помещении как часть интерьера. В последнее время оно пользуется большой популярностью: это очень эффективный художественный метод изменить помещение до неузнаваемости, подарить новые колоритные краски жизни. Они придают интерьеру законченный и эстетический вид. Интерьер сразу приобретает оригинальность и красоту.

##### **Задачи:**

1. Познакомиться с историей возникновения панно.
2. Рассмотреть различные виды панно.
3. Рассмотреть применение панно в современном интерьере.
4. Рассмотреть варианты различных техник и выбрать наиболее подходящую для себя.
5. Ознакомиться с техникой безопасности
6. Разработка эскиза
7. Пошаговое создание панно

##### **Понятие декоративного панно**

Когда хочется привнести в интерьер своей квартиры чего-то новенького, многие начинают приступать к ремонту: меняют обои, полы, обновляют мебель. Но есть менее радикальные способы помогающие привнести в интерьер любой комнаты новую энергетику. К ним относится приобретение различных украшений, аксессуаров и сувениров для дома, среди них вазы, статуэтки, картины. Среди всех этих аксессуаров для интерьера, отдельным пунктом можно выделить декоративное панно на стену.

*панно* – это элемент декора помещения, который призван украшать стены, потолок, а иногда даже фасады зданий. Чем в таком случае панно отличается от обычной картины, ведь и то и то служит для украшения интерьера? Прежде всего, способом своего изготовления. Если картиной считается, прежде всего, произведение живописного

искусства, то панно может быть скульптурным, мозаичным, тканевым, деревянным и т.д.



Прежде всего, стоит отметить, что этот способ из всех подобных, один из наиболее эффективных. Он способен вдохнуть в интерьер любой комнаты квартиры новую жизнь. Размещенное в центре комнаты или конкретной зоне, панно на стене, во-первых, будет акцентом, так как будет привлекать к себе внимание. Во-вторых, правильно подобранное по стилю и оформлению, оно способно подчеркнуть дизайна интерьера.

#### Современные виды настенных панно

Различают следующие виды декоративных панно:

- **тканевые** - это всевозможные вышитые картины, гобелены и аппликации на ткани. Они могут быть выполнены вручную или серийно, в форме машинной вышивки;
- **из камня** - здесь чаще всего используется натуральный камень – гранит, мрамор, базальт и другие. Очень красиво смотрятся панно из камня в мозаичной технике;
- **деревянные** – чаще всего это панно с абстрактным сюжетом, к примеру, резные деревянные панно из дуба, березы, бука, сосны и других пород дерева. Иногда их дополняют инкрустацией из полудрагоценных камней, что отлично смотрится в классическом интерьере;
- **керамические** – представляют собой мозаичные картины из керамической плитки, пригодные для размещения в ванной или рабочей зоне кухни;
- **скульптурные** – являются объемными, что качественно отличает их от прочих видов панно. Такие мини-скульптуры выполняются из гипса, фактурной штукатурки, металла;
- **графические** – в отличие от рисованных или написанных картин, этот вид панно выполняется с помощью современных видов печати, включая фотопечать. Сюда же можно отнести репродукции картин;
- **прочие** - сюда можно отнести панно ручной работы, сделанные с использованием самых различных материалов (сухоцветов, круп и зерен, глины, соленого теста и т.п.).





### Техники выполнения панно

**Джут.** Из этого волокна при определенном старании можно создавать удивительные объемные цветы и листья, животных и т. д.

**Ткань и нитки.** Здесь просто огромное количество вариантов — это могут быть отдельно сшитые объемные элементы, или элементы, имеющие объем сразу, «изнутри» панно: вышивка, комбинация из вышивки и элементов из ткани...

Словом, фантазии дается полный простор.

#### **Фетр.**

Панно из фетра — это очень популярный вариант для детской комнаты.

Такие панно зачастую предлагается делать вместе с детьми, создавая простые, но милые сюжеты и картины из этого мягкого и яркого материала.

Мы выбираем панно из фетра. Потому что, фетр простой и податливый материал, с которым легко работать даже начинающим мастерицам или детям.

Во-вторых, сочетание разноцветного фетра всегда смотрится красиво и эффектно, привлекая внимание, приковывая взгляды.

В-третьих, он долго сохраняет свой внешний вид, не портится от времени и не тускнеет.

Сделать панно из фетра своими руками несложно. Для этого нужно лишь подобрать все необходимые материалы и инструменты, а также вооружиться хорошим подробным мастер-классом.

Пошаговое выполнение простых действий поможет добиться желаемого результата и создать красивое, оригинальное панно.

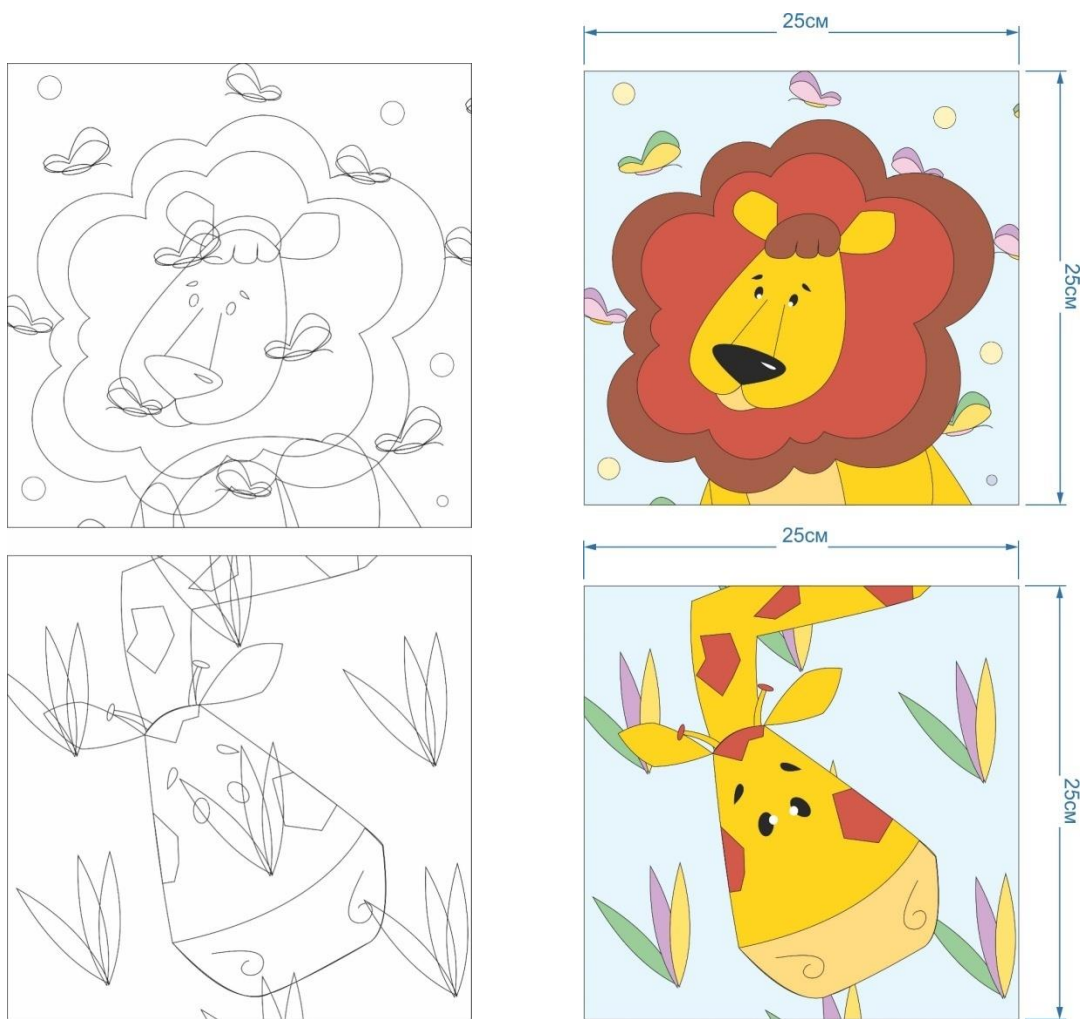
Тем более, что даже при следовании инструкции, оно все равно получится другим, отличающимся и неповторимым.

### Работа над панно Первоначальные идеи



#### **Эскизирование**

В ходе создания проекта был проведен поиск и отрисовка.



Детальный разбор рисунка, для использования каждой детали как шаблон



### Выбор инструментов и приспособлений

Для выполнения моей работы мне будут необходимы:

1. Фетр нужной гаммы
2. Клей для ткани

3. Рамка.
4. Нитки.
5. Плотный картон.
6. Ножницы
7. Шаблон



### **Техника безопасности при выполнении изделия**

*Техника безопасности с термоклеевым пистолетом:*

1. При работе термопистолет ставить на подставку, а не класть на бок.
2. Работать только исправным инструментом.
3. Не прикасаться к кончику пистолета и трогать горячий клей.
4. Не используйте клеевой пистолет, если есть риск возгорания или взрыва, например, вблизи легковоспламеняющихся жидкостей или газов.
5. Переносите клеевой пистолет, держа его только за рукоятку.
6. Не прикасайтесь во время работы с клеевым пистолетом к заземленным предметам (например, трубопроводам, радиаторам отопления, газовым плитам, холодильнику).
7. Избегайте попадания шнура питания на склеиваемую поверхность или на горячее сопло.
8. Не кладите клеевой пистолет на бок сразу же после отключения, дождитесь полного остывания сопла.
9. После работы с термоклеем обязательно выключить.
10. При отключении клеевого пистолета от сети держитесь за штекер шнура питания.
11. Всегда отключайте клеевой пистолет от электросети, когда Вы его не используете.
12. Отключайте клеевой пистолет от электрической сети: - в случае любых неполадок; - перед сменой клеевых стержней, сменного сопла или чисткой; - после окончания эксплуатации.
13. Не пользуйтесь электроинструментом после его падения или если на нем видны какие-либо следы повреждения, а также с поврежденным шнуром питания или штекером.
14. Не следует использовать поврежденные клеевые стержни. Запрещается использовать клеевые стержни ненадлежащего диаметра. Это может привести к повреждению клеевого пистолета.

### **Правила безопасной работы с ножницами**

1. Соблюдай порядок на своем рабочем месте.

2. Перед работой проверь исправность инструментов.
3. Не работай ножницами с ослабленным креплением.
4. Работай только исправным инструментом: хорошо отрегулированными и заточенными ножницами.
5. Работай ножницами только на своем рабочем месте.
6. Следи за движением лезвий во время работы.
7. Ножницы клади кольцами к себе.
8. Подавай ножницы кольцами вперед.
9. Не оставляй ножницы открытыми.
10. Храни ножницы в чехле лезвиями вниз.
11. Не играй с ножницами, не подноси ножницы к лицу.
12. Используй ножницы по назначению

#### *Санитарно-гигиенические требования к условиям труда*

1. Место для работы должно быть хорошо освещено, свет должен падать с левой стороны.
  2. Сидеть надо прямо, касаясь корпусом спинки стула.
  3. Расстояние от глаз до работы должно составлять примерно 30 см.
  4. Ноги должны твердо опираться всей подошвой о пол.
  5. Корпус надо держать прямо или слегка наклонить.
  6. Голову слегка наклонить вперед.
  7. Нельзя опираться грудью о стол.
  8. Руки должны быть согнуты в локтях и отставать от корпуса не более чем на 9. В процессе работы следует периодически менять положение корпуса.
  10. Перед началом и после окончания работы необходимо мыть руки, чтобы ткань всегда оставалась чистой, а на руках не оставалось мелких ворсинок от ткани, ниток и частичек мела.
  11. Инструменты должны храниться в специальной коробочке, а во время работы их кладут на стол справа от работающего.
- После работы все инструменты и рабочее место надо обязательно убраться

#### **Последовательность изготовления декоративного панно**

- 1) Теоретико-демонстрационная часть. Представляет основные этапы выполнения работы на примере готового изделия с подробным описанием первого этапа работы;
- 2) Практическая часть. Подготовка материалов, отрисовка и идейный поиск  
Вырезаем элементы из бумаги, прикладываем к фетру и обводим.  
Вступительная часть. Оценка проделанной ранее работы.  
Приклеиваем элементы на картон.  
Готовое изделие вставляем в рамку.

Процесс создания панно довольно трудоемкий и включает работы, которые требуют подготовки, поэтому создание панно будет происходить в три дня. Сначала подготовим все элементы, произведем предварительную подготовку, а также идейный поиск.

Затем вырезание элементов из бумаги и переносим на фетр. Далее вырезаем элементы из фетра.

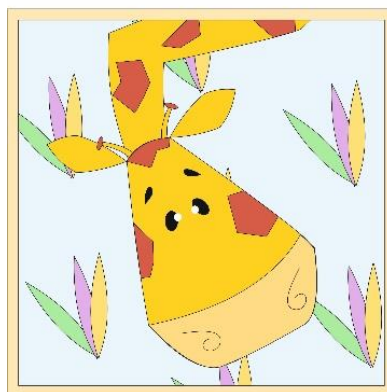
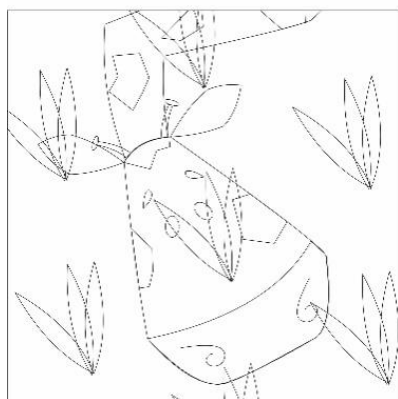
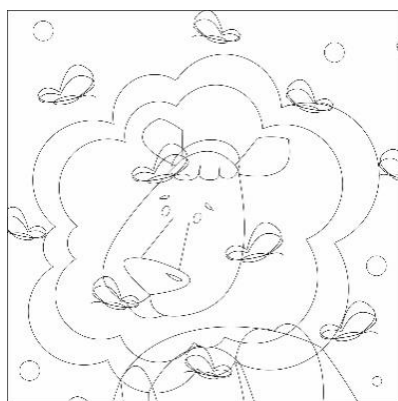
Следующим этапом будет полная сборка и проклейке. Финальная выставка всех работ.

Прежде чем приступить к выполнению работы, вам будет представлен готовый вариант панно, который был выполнен для дизайн-проекта стационарного отделения «Неболейка» детской поликлиники №4. Панно будет выполнено из фетра.

Первым этапом в выполнении данной работы выступает оценка имеющихся материалов.

Далее каждый сам для себя создает дизайн-проект будущего панно. Начальными этапами работы выступает поиск (цветовой, идейный).

Идейный и цветовой поиск



Вырезаем элементы из бумаги, прикладываем к фетру и обводим.  
Из фетра вырезаем нужные нам элементы с помощью шаблонов.



На картон 25\*25 см по размеру рамки клеим основу в виде плотного фетра нежно голубого оттенка.



На фон выкладываем всю композицию и закрепляем элементы с помощью булавок.



Проклеиваем элементы начиная с листвы, потом клеим части жирафа, накладываем на него пятна, глаза и бровки и проклеиваем с обратной стороны. Ноздри мы можем так же проклеить или вышить.



Подождем пока клей высохнет. После вставляем в рамку без стекла и работа готова!



Подведение итогов: в ходе четкого следования всем этим нехитрым действиям мы получим готовое изделие.

#### **Литература:**

1. Алексеева, И.В. Основы теории декоративно-прикладного искусства : учебник / И.В. Алексеева, Е.В. Омеляненко ; Министерство образования и науки Российской Федерации, Федеральное государственное образовательное учреждение высшего профессионального образования "Южный федеральный университет". - Ростов-на-Дону : Издательство Южного федерального университета, 2010. - 184 с. - ISBN 987-5-9275-0774-0 ; То же [Электронный ресурс]. - URL: <http://biblioclub.ru/index.php?page=book&id=240956> (27.10.2018).

2. Кошаев, В.Б. Декоративно-прикладное искусство: понятия; этапы развития : учебное пособие / В.Б. Кошаев. - Москва : Гуманитарный издательский центр ВЛАДОС, 2014. - 112 с. : ил. - (Изобразительное искусство). - Библиогр.: с. 270-271. - ISBN 978-5-

691-01531-1 ; То же [Электронный ресурс]. - URL: <http://biblioclub.ru/index.php?page=book&id=260776> (27.10.2018).

#### **Дополнительная литература**

1. Сабилло, Н.И. Орнаментальная текстильная композиция. Основы построения : учебное пособие / Н.И. Сабилло. - Самара : Самарский государственный архитектурно-строительный университет, 2008. - 70 с. - ISBN 978-5-9585-0277-6 ; То же [Электронный ресурс]. - URL: <http://biblioclub.ru/index.php?page=book&id=143497> (27.10.2018).

2. Смекалов, И.В. Декоративное начало в учебной живописи дизайнеров : учебно-методическое пособие / И.В. Смекалов, С.Г. Шлеюк ; Министерство образования и науки Российской Федерации. - Оренбург : ОГУ, 2014. - 101 с. : ил. - Библиогр.: с. 21. ; То же [Электронный ресурс]. - URL: <http://biblioclub.ru/index.php?page=book&id=330591> (27.10.2018).